

# 4 共融成長

兼顧關鍵利害關係人的多元發展，  
以達到共同包容成長的影響力

- 
- 4.1 人才佈局
  - 4.2 人才發展
  - 4.3 幸福職場
  - 4.4 人權管理
  - 4.5 健康與安全
  - 4.6 社會參與



## 友善職場年度成果



### 幸福職場

近 **1,500** 位參與，生活饗宴  
講座之十周年草地音樂節  
**331,926** 公里累積，運動季  
線上挑戰活動，77 隊報名，  
1,576 人次參與



### 薪資與福利

**97%** 申請請領，**24.6** 億元  
提領率總額，大規模提前提領舊  
制退休金  
**81%** 男性，**76%** 女性，  
育嬰留資停薪留任率



### 多元包容

**>1,500** 人參與，  
女性健康照護方案  
**100%** 落實，超額進用  
身心障礙員工聘僱  
**100%** 負擔，  
菲籍員工來台費用



### 溝通與諮詢

**17** 場與高階主管座談會，  
**23** 場 DL 關懷座談會  
**>3,900** 位抽樣，  
**78%** 同仁認同友達人身份，  
員工敬業度調查

## 社會參與年度成果



### 鄰里回饋

**30,168** 公斤  
鄰里優質米採購，為團膳及鄰里  
獨居老人愛心便當使用  
**>868** 萬，  
在地優質米禮盒認購  
**123** 位，在地清寒學子受資助



### 綠色大地

**16,426** 人次參與、  
**>12,600** 棵樹年減碳量，  
21 天減碳綠行動  
近 **820** 個節能提案，綠色好公民  
綠行動  
**4,500 m<sup>2</sup>**，保安林地認養



### 公益關懷

近 **821** 萬、**>2,000** 名  
員工響應、近 2,500 名學童受益，  
老實聰明獎學金專案募款  
約 **8,245** 小時，  
志工服務時數



### 教育推廣

**7,843** 人次，  
科普暨環境教育推廣  
**306** 人次，教育志工服務

## 重大主題說明

	 對營運的重要性	 管理方針	 評量方式、結果與調整
<b>職業健康與安全</b>	員工、承商為企業重要人力資本，確保工作環境安全及人員健康，為企業基本社會責任	<ol style="list-style-type: none"> <li>1. 建置內部程序並成立相關委員會組織，透過安衛管理代表宣達各項促進安全與健康方案</li> <li>2. 訂定安全保命條款，作為具體展現安全至上準則</li> </ol>	<ol style="list-style-type: none"> <li>1. 透過機制定期監督、檢視，如環安幹事月會及職業安全衛生委員會</li> <li>2. 定期進行保命條款宣導及測驗</li> <li>3. 建構內部溝通管道，如總經理信箱，確保權益</li> <li>4. 即時檢討及改善、追蹤</li> </ol>
<b>社會參與</b>	貢獻專長能力，延伸價值鏈共同參與，除善盡社會責任、體現軟實力，可增加凝聚力及社會影響力	<ol style="list-style-type: none"> <li>1. 成立友達永續基金會，建構志工體系，投身社會公益、扶持社創團體</li> <li>2. 設立企業社會責任實務守則，檢視社區之影響力</li> </ol>	<ol style="list-style-type: none"> <li>1. 形塑全員志工文化，鼓勵員工參與各項活動</li> <li>2. 年度成效納入友達永續基金會董事會檢視並調整</li> </ol>

# 4-1

## 人才佈局

### 全球人才招聘方針

為邁向永續經營的卓越企業，友達全球人才招聘方針依據中長期企業經營策略，針對本業、新事業及關鍵職務等，擬定具前瞻性招募計畫。因應數位轉型浪潮，友達整合硬體、軟體、雲端及服務平台，延伸本業應用於多元智慧場域，也因此帶動「3A 人才」的需求

- Advanced Technology：前瞻顯示技術研發人才
- AIoT：智慧製造與大數據分析人才
- Application of fields：軟硬體整合與開發人才

透過公平公正的招募評選機制，打造兩性平權、多文化融合、跨世代組成的友善職場環境，友達也因此在 2020 年入選富比士「全球最佳雇主」行列。

### 4.1.1 多元任用與包容

友達全球員工 38,524 位，據點遍布亞洲、美洲、歐洲等地。針對全球多國員工，致力打造平等、融合及發展的多元工作環境，以開放包容氛圍，促使員工間尊重差異、共同學習，提升團隊凝聚力，成為友達不斷前進的原動力。

 (詳盡的人才分佈資訊，請詳見「數據概覽」)

### 女性職涯與多方位照護

友達以「平等對待」為原則，不因性別、種族、國籍、宗教、年齡、身體殘疾、政治立場、婚姻狀況和工會社團等差異，而影響其聘僱、薪酬、升遷機會等。同時，尊重兩性職涯發展，以實際行動塑造友善健全工作場域，如：建構多元暢通的性騷擾防治措施及申訴管道，及提供全方位母性關懷照護計畫，使女性員工能兼顧工作生活平衡，於職場發揮所長，2020 年全球女性管理職比率達近 28%，持續成就優秀女性員工職涯發展目標，值得一提的是長期重視「兩性平權」議題，獲得彭博性別平等指數連續四年入選 (2021.01)。2020 年女性健康照護方案，健檢超過 1,000 人參與，健康及懷孕諮詢服務超過 500 人。

### 身心障礙員工聘用與輔導

2008 年起積極配合政府參與身心障礙者進用政策，友達堅信身障同仁透過適當協助，即能克服先天限制、發揮自身價值。2011 年起，邀請專家規劃職缺內容、進行工作再設計並提供適當輔具 (如聽障員工配戴文字提示手錶，視障員工提供大尺寸電腦螢幕)，營造最適環境並搭配智慧製造轉型，重新盤點設計職缺 (如門禁管理)，提供更多多元就業機會，近年持續超額聘僱，2020 年進用 220 人次。

### 菲籍員工照護與交流

友達約有 2,200 名菲籍同仁在職，為讓外籍同仁安心在台工作，負擔同仁全數來台費用，並全方面照顧在台生活，打造完善「生活照護金三角」。



## 2020 菲律賓文化節

自 2017 年起至今邁入第四年，宗旨為了解認識 X 互動交流 X 欣賞關懷；2020 年「台菲好麻吉」主題，以照片、影像、作品分享彼此在工作生活，並搭配 AUO LOHAS 線上管道讓同仁參與按讚、分享、票選，讓台、菲同仁更加融入彼此。



廠區 7  
場次 8  
參與 1,787 人次



「你融我融」展區  
設計趣味遊戲以了解文化



「Show 麻吉」展區  
表揚工作優異、資深同仁並分享雙文化交流的日常點滴



「友您真好」展區  
「防疫守護星」記錄疫間，守護彼此的感動畫面、「1,176 公里思念」呈現與遠洋家人思念的傳遞及防疫關懷

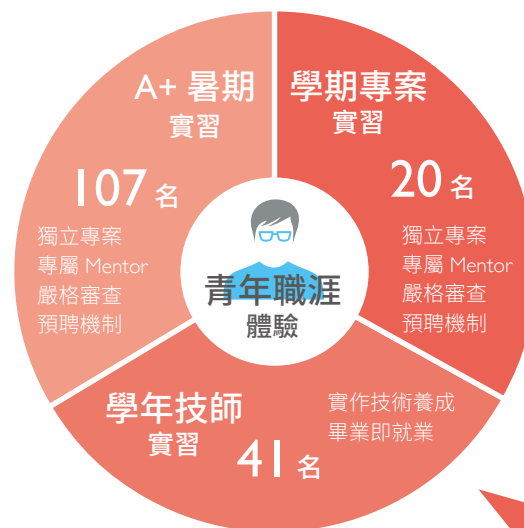
## 4.1.2 職涯體驗多元方案

### 全方位青年實習計畫

為吸引青年優秀人才，友達提供不同類別職涯體驗活動，協助學子累積經驗、擴展人脈並化身友達校園代言人，成為未來人才庫來源。

### 新世代招募行銷計畫

為強化與新世代求職者溝通，友達善用多元招募行銷管道，不僅有實體校園徵才活動，亦透過線上人力銀行及社群媒體經營，打破時間地域限制，與求職者零距離互動交流。2020 年首度舉辦線上直播徵才活動，不僅成為防疫期間最佳互動交流方案，更顯示創新活動符合求職者需求，提升雇主品牌吸引力。



「謝謝友達給我這份機會和榮耀，讓我在這學習到職場文化並且獨立成長。此外，在實習過程中亦讓我確立未來想發展的方向和目標，同時結交許多新朋友，讓實習過程中不孤單！謝謝友達。」

2020 A+ 實習生 白同學



友達多元社群媒體平台

友達 Facebook  
(友達 AUO Career)Instagram  
(AUO Career)LinkedIn  
(友達光電)

## 特色

1. 社群媒體直播徵才
2. 邀請友達主管解析產業動態、職涯發展
3. 開放即時 QA 互動及抽獎

## 成果

3 場次  
超過 3 萬人次觀看  
增加 5.4 倍履歷數

## 厚植產業人才庫

友達以多元合作方案，協助學子接軌實務、培養就業力，更於 2019 年成立產學中心，與政府及學界深度結盟，透過系統性架構，引進外部技術、人才、機會，提供學生實際參與專案機會。

## 技術合作

- 產學專案  
2020 年與 10 校合作，聚焦前瞻顯示、AIoT 智慧製造以及場域應用等領域，深化技術。  
(台大、清大、陽明交大、成大、中興、中山、北科、台科、逢甲、淡江等)
- 透過科技部國際產學聯盟與國內外頂尖學府合作，掌握全球技術及市場趨勢，共創綜效

## 課程合作

提供實習工廠參訪並與學校深度合作客製化課程

## 北科大 / 光電系

研發主管親自授課  
(光電原理 / 光電製程)

## 北科大 / 機電學院五專智慧自動化工程科班

工業配線實習  
由董事長 / 廠長擔任企業導師  
(一對一生涯規劃導引)

## 優秀人才獎學金

提供優秀學子獎學金，自 2015 年起共 24 位，協助減輕財務負擔，專注學習

# 4-2

## 人才發展

友達訂有「教育訓練程序」做為員工教育訓練遵循依據，以教育訓練充實員工知識與技能，提升工作效率與品質並結合員工成長與企業發展目標。自入職起，公司投入充足的資源給不同職務與職級同仁，各階段採不同訓練計畫進行系統化學習發展，如新進人員訓練、在職訓練、自我研修等。因疫情影響，友達台灣 2020 年受教機會達 53,667 人天，2021 年可望達成 66,000 人天之目標。本著人本思維，亦提供退休或終止勞雇關係結束職涯之員工轉介或職涯諮詢窗口等資源，促進職場就業力。同步設置友達大學學務中心，定期召開教育訓練會議，檢視培訓成效及因應措施。

### 4.2.1 友達大學

2001 年起成立友達學院 (AUO Learning College, ALC)，系統性規劃學習發展地圖及多元計劃，提供內 / 外部訓練資源鼓勵員工持續進修專業知識與跨領域學習。2018 年因應未來人才培育需求，友達學院升格為友達大學 (AUO University)，含未來學院、理學院、工學院、領導力學院與通識教育學院等五大大學院，對應研發技術、製程技術、領導管理、品質管理、及商業運營等構面課程，由副總經理擔任院長並設有課程顧問，共建內部教學資源，針對各學院核心專長推出高品質課程，2019 年更成立產學中心，有效引進外部技術、人才、機會及資源，期許成為友達同仁學習發展的最佳夥伴。

(友達全球學習成效請詳見「數據概覽」)

## 友達大學架構

## 2020 年全球人才發展投注資源及成效

全球課程平均滿意度 (滿分 10 分)	9.3
全球課程訓練費用 (NTD)	48,032,000



## 4.2.2 專業課程培訓

友達大學分設學院和教育訓練委員會，學院負責公司策略文化、共同專業技術及領導管理訓練；教育訓練委員會（簡稱：教委會）則是落實部門專業訓練的關鍵角色，協助部門同仁（含新進、轉任、原任）專業知識與技能上提升。各教委會皆制定專屬訓練藍圖，依不同職務、年資及專業度深淺，進行階層化、模組化的人才培育；每年各教委會主委（部門主管）召開教育訓練會議訂定下年度訓練計畫與展開課程，並每半年檢視效益。為精準紮根培訓效果，2015年起建立學習護照制度，同仁依客制化專屬的學習藍圖進行學習並由學習護照紀錄與管理，計畫性地全面培育同仁工作相關之各類規劃。

### 教師節感恩會

秉持「落實教育訓練」理念及「堅持、傳承」信念，每年定期舉行教師節暨講師回訓，包含院長與課程專家聘任、優秀內外講師感謝及肯定、安排教學新趨勢學習與充電，讓內部講師感受使命、成就與榮耀。

**內部講師感想：**

- 瞭解到廠區有很多精品課程，很多很厲害的講師，同時能夠學習到很多不一樣的知識
- 學習了新的教學和學習思路，如微課程等，開拓了思維



2020 友達總部教師節活動



2020 昆山廠教師節活動



2020 蘇州廠區教師節活動



2020 廈門廠區教師節活動

### 特色課程



#### 領導力學院

- 「績因改造」系列微課程（註）
- 從管理痛點出發幫助主管建立正確績效管理概念、心態，並提供績效面談方法、技巧
  - 成效：超過 200 名完訓

註：2019年起推出微課程，重製教室課程內容，將知識要點結構、微型化，轉成小單元以利學員吸收，學習不受時空限制



#### 未來學院

- 十分鐘 AI 微學堂
- 結合 5G 應用發展與智慧醫療生活趨勢，了解智慧健康應用範疇
  - 主題：為什麼 5G 要發展毫米波？、從 AI 的發展解讀智慧健康應用趨勢等
  - 成效：超過 100,000 點擊



#### 工學院

- 智慧製造模組
- 從基礎到進階培訓如數位化技術班，及工作場域應用實作，如 Data Mining
  - 成效：9 門課程、年度訓練總人時數超過 30,000 小時，已訓人數達 570 人次、產出專案實作發表近 60 件
- 節能製造永續創能系列課程
- 五位友達專業內講團隊共同開設實務經驗傳承課程，並精心錄製線上課程
  - 成效：總受益人次超過 7,000 人

## 4.2.3 數位學習深耕方案

搭配友達數位轉型企業策略，友達大學與時俱進推出多項創新數位學習方案，期待激盪同仁數位創新思維、形塑學習零時差環境。



#### 2020 微課大賽

舉辦微課大賽，提升各教委會對於微課程的品質重視，強化同仁線上教材製作力外，更加速鏈結後疫情時代微學習發展需求。

成果：61 件作品參選、超過 6,000 人次參與、16 件作品脫穎而出



#### 2020 數位黑客松

未來學院辦理為期 45 天的數位黑客松，以數據分析為核心挖掘潛在人才，同步搭配「AI 知識王」等線上多元活動。

成果：95 隊各路好手切磋觀摩，吸引近 9,000 人次上線

## 4.2.4 青年培力

### 學用接軌「GOLF 計畫」

由友達、仁寶、緯創共同發起的 GOLF (Gap of Learning & Field) 學用接軌聯盟，已超過 40 家企業及 50 所學校加入，整合各家公司豐富的培訓及實習資源，提供超過百門數位課程及 500 個實習職缺，促進學校教育與產業需求的人才能力接軌，結合企業和學校力量，號召多元跨領域企業共襄盛舉，開創產學雙向串聯、資源共享的創新合作模式；為能持續推動學用接軌永續經營，2020 年社團法人成立，凝聚企業共識，搭起與政府的溝通橋樑。GOLF 聯盟擴大校企資源整合，擴及台灣南部、東部及外島地區，造福更多學子。



#### 線上學習

自 GOLF 平台上線以來，累積申請學生帳號達 9,000 人\*



#### 專業課程

自 GOLF 平台上線以來，累積線上學習課程超過 260 堂\*



#### 課程主題

學習地圖分 3 大主題  
職場軟實力  
跨域學習力  
產業專業力  
自主選修職場通識課程，探索職能與跨領域趨勢先修，結合實習機會完成線上培訓與線下實作。

\* 資料截止日為 2021/3/23



更多資訊可瀏覽 [CSR 官網](#)

或 [GOLF 官網](#)

# 4-3

## 幸福職場

### 4.3.1 人才留任與管理

#### 全球薪資與福利

友達深信員工是企業的最大資產，提供多元且具競爭力的薪酬與職涯發展機會。依全球營運據點員工學歷背景、專業知識技術、專業年資經驗等核定薪資，不因性別、種族、國籍、宗教、年齡、身體殘疾、政治立場、婚姻狀況和工會社團等有所差別。為確保市場競爭力，每年參與國際性市場薪資調查，依各職務市場水位與個人績效表現進行調薪，基層員工平均標準薪酬優於法定最低薪酬至少 1.3 倍以上。在依據公司整體營運、團隊與個人績效表現下，依不同職務彈性設計各項短長期獎勵激勵方案，與員工共享獲利盈餘，以達人才吸引、留置、激勵與計畫性培育優質人才之目的。



全球薪資與福利相關數據說明，請詳見「數據概覽」章節，標準薪資與各類別比例

#### 團體保險

各營運據點依法提供當地法令所規定的社會保險外，台灣、大陸地區亦規畫團體綜合保險，以優惠費率免費提供壽險、意外險、醫療險、癌症險等保障，其保障範圍包含員工家庭，讓眷屬能同樣擁有完善照護，且傷病留職停薪期間亦可繼續加保；針對出差及海外工作同仁，亦有其專屬設計的保險方案。

#### 外派人才的全方位貼心照護

為照顧全球外派人員，友達擬訂外派人員津貼福利辦法，每年檢視辦法適用性與津貼合理性，確保符合市場水位。派任前享有體檢福利外，友達亦鼓勵攜眷赴任，提供高額、完善的團保保障，更有 24 小時國際 SOS 海外醫療援助服務及每月定期提供衛教新知，健全駐



外同仁衛教知能，2020 年共有 15 位外派同仁獲得協助。不僅給予外派津貼等基本補助，更提供子女教育津貼、支持異地就學。設有外派回任機制，依任期啟動回任提醒，於外派任務結束前循序漸進通知，進行策略性職務安排，讓總部、現任及未來單位主管共同規劃回任後職涯發展。



因應 COVID-19 疫情，同仁只須使用數位裝置，國際 SOS 全球保護系統即可自動偵測其所在國家位置，提供當地最新疫情警示資訊。同時規劃防疫宿舍，讓不便居家檢疫者使用，此外，維力中心同步建立每日關懷系統，照顧同仁心理層面的需求，給予即時協助。

## 績效管理制度

績效管理制度是人才發展與管理、獎酬設計與規劃的核心，以目標管理 (Management By Objectives) 連結公司整體策略目標與員工個人關鍵績效指標 (Key Performance Indicators, KPI)，確保目標設定有效性；搭配績效考核系統 (Performance Management System)，落實績效管理循環，不僅重視關鍵目標達成狀況，更關注員工行為展現與主管即時回饋，同時參考跨單位主管或同儕之多面向回饋意見進行評核；每年也會依績效評核結果與員工職涯發展所需，由主管與同仁共同訂定「個人發展計畫」。我們尊重全球員工彼此間的多元與差異，明定績效管理制度與考核程序絕不因性別、種族、國籍、宗教、年齡、身體殘疾、政治立場、婚姻狀況和工會社團身分等而有差別對待，2020 年全球正式員工績效評核完成比例為 100%。

## 退休制度

為鼓勵員工專業服務並安定退休後生活，友達設有「員工退休辦法」，依據各營運

據點之法定規定，為每位員工提撥繳納勞工退休、醫療、老年年金等各類社會保險金。台灣廠區依法成立「退休金監督管理委員會」，負責退休金管理與退休辦法之推行，舊制退休金按每位具舊制退休金年資者之 2% 月薪資，按月提存至台灣銀行舊制退休準備金帳戶；目前舊制退休準備金額約為 2.8 億，此部份僅限僱主提存，無員工參與。每年亦委請精算師提出精算報告，確保足額提撥以保障員工權益。勞退新制推行後，公司依照員工之退休金級距，按月提撥 6% 至個人退休金帳戶；除公司固定提撥外，員工另可依個人意願選擇 6% 以內之退休金提存至專戶，以享有免稅優惠。

符合法定退休條件之員工可提出申請，完成辦理程序後，有舊制年資者可領取舊制退休金，個人專戶之退休金待年滿 60 歲後亦可依法提領，2020 年台灣地區申請退休人數有 15 位，共領取約 0.2 億元之舊制退休金。

退休制度相關數據說明，請詳見「數據概覽」

## 育嬰留職停薪

友達致力推動工作與生活的平衡，不吝提供關懷與尊重的職場環境。對於台灣員工面臨的托嬰和哺乳問題，員工可在任職滿半年後，依「性別工作平等法」及「育嬰留職停薪實施辦法」申請育嬰留職停薪；當有服兵役、重大傷病、照護一等親屬或個人因素等需求時，亦可申請留職停薪。留職停薪期滿前 90 天，公司會主動進行員工關懷並安排復職相關事宜，復職後提供相關訓練課程，讓員工順利適應工作職場，2020 年留職停薪復職率 90%。

### 特殊案例：大規模提前給付舊制退休金

為肯定資深員工長期對公司的認同與付出，友達於 2020 年實行「提前請領舊制退休金」專案，提供有舊制年資但尚未符合法定退休條件者，可自行選擇提前請領退休金之機會；員工申請請領比例高達 97%，舊制退休金提領總額約有 24.6 億。

提領比例

97%

舊制退休金提領

24.6 億

## 4.3.2 勞資關係經營

友達在蘇州、廈門及新加坡等廠區皆有工會組織。在台灣則依勞基法八十三條以及內政部公佈之辦法，訂有「勞資會議實施辦法」，並依法定期舉行勞資會議，進行勞資協商與勞工議題之討論。勞資會議由勞資雙方代表組成。其中勞方代表由全體勞工直接選舉之，任期四年連選得連任。勞資會議每三個月舉辦一次。目前資方代表共 5 位，勞方代表在總部及各廠區各有 5 名，共 45 名。全體員工皆可透過勞資雙方代表向公司提出建議。透過每季的勞資會議，勞工代表可清楚獲知公司近期重要營運資訊、人力狀況，以及與勞動力相關溝通議題，有益於建立和諧勞資關係，促進勞資合作。

### 福利委員會

為照顧勞工生活，維持勞資雙方和諧，增進同仁間感情及身心健康，鼓勵從事正當娛樂與休閒活動，友達台灣地區依法成立「友達光電股份有限公司職工福利委員會」（以下簡稱友達福委會）。委員來自公司各部門單位，依部門人數比例以推舉或選舉方式產生代表委員，每月召開例行性會議，決議友達福委會所制訂之相關員工福利政策及規劃舉行之各項員工活動，後續友達福委會即依據委員之決議執行及推展全員性員工福利。

福委會的福利設計除了節慶禮金、旅遊補助外，也依同仁生涯角色變化以及生活中可能發生的突發狀況或意外而設計，包含生育、結婚、喪葬、急難救助等。因應同仁多數已成家育兒，為呼應時事、提供育兒協助，福委會 2020 年提供養育 2~6 歲幼兒的同仁每學期每位 \$1,000 的育兒津貼。

體育康樂部分，包含社團活動、特約商店、運動季等活動，全方面滿足不同廠區、不同年齡同仁需求；特約商店同仁可自行選擇所喜愛之商店進行簽約，更可委託福利平台廠商協助代簽，結合福利平台廠商資源，全台提供將近 1 萬家的特約商店，涵括食衣住行育樂等面向，藉由特約商店查詢平台，方便同仁及時查詢。

### 溝通與諮詢

友達積極建立正向的員工關係，建立各種開放正向的溝通管道，員工任何意見均可透過各類管道反應，2020 年結案率 100%。另外，各廠區皆有設置員工關係專人，不定期電話抽樣訪談，關懷員工身心健康。

各溝通諮詢管道數據統計詳見「數據概覽」

補助項目	補助人次	補助金額 (新台幣)
生育補助	691	3,892,000
育兒補助	3,717	3,717,000
喪葬慰問	1,875	1,875,000
結婚補助	313	939,000
急難救助	32	1,220,000
住院慰問	484	484,000

### 2020 年亮點計畫

#### 與高階主管座談會

- 以輕鬆茶會形式定期舉辦，讓基層主管和總經理、事業群及製造單位副總經理交流
- 議題涵括「策略佈局」、「公司營運」、「部門管理」、「人力資源」

17 場次

#### DL 關懷訪談

- Q12 敬業度調查問卷作為前測
- 廠端輔導長主持訪談

23 場次  
議題收集 183 項

2019 平均認同度

72%

2020 平均認同度

72%

Q12 員工敬業度調查成果

### Q12 員工敬業度調查

為打造友善工作環境，提升員工認同程度，友達透過運用「Q12 員工敬業度調查」綜合指標，每半年偵測組織氛圍，掌握員工心聲。2020 年抽樣超過 3,900 位同仁，分別針對單位、身分別、年資等變項進行分析，員工在基本需求、管理支持、團隊合作、學習成長四面向的平均認同度達 72%，今年度亦新增 4 個認同度面向調查員工的 NPS(net promoter score)，如：對外推薦公司，了解雇主品牌溫度，其中達 78% 同仁對身為友達人感到認同。透過了解員工心聲，定期提供廠端、單位，結合各廠關注趨勢及弱項單位，並擬定強化因應措施，如員工體驗、教育訓練、部門溝通等，並定期追蹤，成為組織管理、公司人力政策優化之參考指標。

### 4.3.3 友善職場實踐

友達相信健康的身心靈是體會幸福感的基礎，透過「LOHAS 五星級幸福樂活+」專案，設計 Life(生活)、Office(場域)、Health(飲食)、Activity(活動)、System(系統)等五面向方案落實執行，提升幸福體驗。

#### 【Life 創造生命正向能量—生活饗宴】

自 2010 年起傳遞「熱情 x 堅持」能量，超過 200 場次展演節目，詮釋熱情、堅持的底蘊，喚醒心中感動能量。十周年以「當代藝術」、「文化保存」、「社會關懷」、「Think Big」為題，並於麻布山林舉辦「草地音樂節」，創造特別回憶。

#### 【Office 健康場域—廠區活力館】

利用廠區「活力館」多項運動場地，提供同仁及員眷使用，並委由專業運動行銷公司代管經營，引進具體適能、急救員等證照之專業教練駐廠，提供完善設施及資源。設施含各功能球場，如：籃球、排球、羽球、桌球室、健身房、有氧教室等；休憩類，如：友達書城、兒童遊戲間、KTV 室；藝文類，如：咖啡館。2020 年設備使用率超過 82%。

#### 【Health diet 食在安心—健康飲食四部曲】

友達員工每日在公司使用午晚餐的比例高達 79%，提供健康多元的餐點及打造安心廚房是友達對員工健康照護的承諾。以「建立健康飲食四部曲」為目標，從食材溯源監控把關，制訂完整的餐廳管理辦法，落實環境衛生及廚務人員標準作業規範，透過檢核機制進行環境衛生食安稽核，提供健康多元的餐點選擇及舒適且具有特色的用餐環境，貫徹執行【食在健康，食在安心】的核心理念。



#### 首部曲【當代藝術】五感體驗 熱情 · 堅持

邀請灣聲樂團、藝人郭彥甫及喜劇演員黃豪平，以室內樂、脫口秀演出。

灣聲樂團



#### 二部曲【文化保存】老靈魂的新樣貌

優人神鼓總監劉若瑀、剪紙藝術家楊士毅及霹靂布袋戲黃亮勛，分享以實踐道藝合一、創作初心及傳承與創新之路。

楊士毅現場示範剪紙創作



#### 三部曲「社會關懷」看見百態眾生

工人作家林立青、「舊鞋·救命」活動發起人楊右任，從自身歷程描繪社會底層認真打拼小人物及嘻哈人生轉變募集舊鞋，幫助非洲赤貧地區學童的善念。

林立青以接地氣的語言，引發熱烈迴響



#### 四部曲【Think Big】證明自己

邀請成就不凡的人物，如彭政閔、主播徐展元，侃侃而談棒球人生中的體悟。



#### 十年一瞬 · 記憶永恆 十周年草地音樂節

十年來，邀集許多母語歌手，在自己的土地上，用自己的語言、唱自己的歌，對創作的堅持與熱情，譜出最有靈魂的樂曲，草地音樂節，邀集 1,500 名同仁與眷屬在麻布山林迎風草原相聚一刻，綠樹、草地，與生活饗宴視覺色調融為一體，用歌聲與音樂，匯集了十個年頭層層疊起的感動漣漪。

#### 健康飲食四部曲

#### 執行方式

#### 食材溯源

建立食材溯源資料庫，專責人員監控政府調查報告並即時因應，落實食安把關。

#### 餐廳管理

制訂餐廳管理辦法，明訂環境衛生作業標準，讓廚務人員每年複訓衛生講習，定期追蹤健檢報告，落實環境衛生及廚務人員標準作業規範。

#### 檢核機制

取得衛生監控 HM(Hygiene Monitored) 證書，每月安排 SGS 食品衛生安全採樣稽核，由第三方檢驗證明，確保食品環境無疑慮。

#### 健康餐點

導入健康餐飲，帶入少糖、少油、少鹽概念，讓員工養成健康飲食習慣，設置 WOW 版於餐廳，播放多元食安影片，增加新知。

## 【Activity 全民運動氛圍營造—運動季】

### 廠區特色競賽

2020年延續2019年各廠區舉辦特色競賽之熱度，舉辦球類競賽、有趣味性等活動，透過有趣、低門檻的活動吸引更多同仁加入運動行列，2020年共計3,055人次參與。

### 線上挑戰活動

2016年起推出人人可上手的「創意X馬拉松」系列活動，自2018年起運用智慧科技，開發LOHAS APP(註)，設計線上馬拉松活動，2020年因應疫情，鼓勵員工居家運動，結合線上體感挑戰，透過行動裝置以及專業教練影片，感測運動姿勢是否正確，達到健身效果，更有累積里程數的挑戰活動，吸引更多同仁相互結伴，帶動運動風氣。2020年共計77隊報名，1,576人次參與，累積331,926公里。

註：專為員工設計之全方位服務整合APP，內容包含福利相關訊息及線上互動活動，讓同仁與公司溝通零距离

## 【System 全方位幸福照護系統】

架構全方位幸福照護系統，推廣以「以人為本」、「法遵」、「安全第一」的企業文化，並鼓勵員工參與社團活動及參與廠內各式氛圍造活動，擴展生活圈，達成工作生活平衡。

### 友達社團俱樂部

全球社團160個，類別包含運動類、藝文類以及公益類等，鼓勵同仁豐富下班後生活。2020年每年2次的社團聯展分別以LOHAS APP線上聯展及實體聯展，招募新社員及展示年度成果。

### 廠區氛圍營造活動

因應年節氛圍營造，辦理各類主題特賣活動，邀請公益機構、社會企業，如鄰鄉良食、心路基金會、仁愛社會福利基金會及台灣世界展望會共同現場展售。2020年舉辦AUO Product產品展售會，含線上及廠區3C產品特賣，配合場域經濟將現場營造成家風格，體現產品應用場域。



年中社團成果展  
創意環保影片響應

1,102人

51,920讚

「一起嗨翻 Party Time」活動

75個社團參加



# 4-4

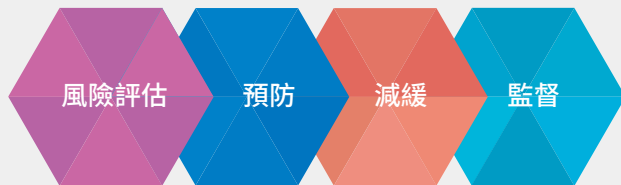
## 人權管理

友達致力於維護員工人權，於 2006 年綜合參考國際標準，如國際勞工認證 (Social Accountability 8000)、全球蘇利文原則 (Global Sullivan Principles)、聯合國工商企業與人權指導原則 (The UN Guiding Principles on Business and Human Rights)，以及責任商業聯盟行為準則 (Responsible Business Alliance Code of Conduct) 等訂定四階段的人權管理制度，符合就業自由、人道待遇、禁止不當歧視與性騷擾等各項法規要求，並且建立多元有效的溝通機制、保障員工投書權益、健全薪資福利、訓練發展機會與課程選擇，確保員工權益受到保障並善盡社會責任。



人權政策

### 四階段人權管理制度：



1. 界定議題
2. 燈號警示

1. 人權政策
2. 性騷擾政策
3. 職場安全健康政策
4. 用人政策

1. 教育訓練
2. 溝通宣導
3. 系統管理

1. 申訴管道
2. 稽核制度

## 4.4.1 風險評估

每年進行人權風險評估，針對不同面向的人權議題，包括性騷擾、工時、職場安全健康、歧視、個資風險、薪資福利、妨礙自由選擇職業、妨礙結社自由等八大項，評估企業承擔的風險值。2020 年經由溝通管道盤點廠區的人權高風險議題主要為工時、職場安全二大重點，並依此強化在減緩措施中的訓練及溝通宣導計畫。

## 4.4.2 預防政策

### 人權政策

以「AUO 人權政策」為本，另訂定「員工手冊」、「工作規則」、「招募 / 任用辦法」、「性騷擾防治辦法」、「執行職務遭受不法侵害防治辦法」、「員工溝通政策」、「申訴辦法」、「AUO 永續政策」等文件中，皆明確宣示保護員工人權，包含法規要求、就業自由、人道待遇、禁止不當歧視與騷擾、保障員工投書，透過人力資源管理流程，融入人權宣導，亦進一步建立多元有效的溝通機制、健全薪資福利、訓練發展機會與課程選擇。

### 性騷擾政策

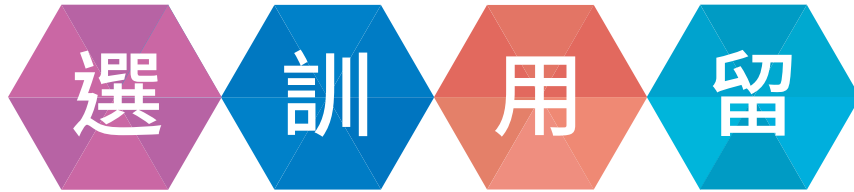
明定「性騷擾防治辦法」，設立專用性騷擾申訴信箱，供同仁遭受性騷擾行為時向權責單位以書面或口頭方式申訴，如有性騷擾或疑似案件發生，公司須依循迴避原則成立 5-7 人之『性騷擾申訴處理委員會』，其中女性委員應有二分之一以上之比例。權責單位受理性騷擾事件之申訴，除應以不公開之方式為之外，必須將調查結果呈報「性騷擾申訴處理委員會」決議處理之。

### 職場安全健康政策

透過人力資源中心、維力中心、環安單位、各單位主管協力營造安全健康的職場環境，分別針對職場不法侵害進行預防計畫及監督、提供員工身心健康輔導服務、強化工作場所保護措施之策略規劃，以及針對工作場所進行風險評估、教育訓練等，提供必要保護措施。每年皆會透過職場不法侵害宣導，進行風險控制措施，提供教育訓練、宣導文宣以供識別職場暴力及預防、溝通處理技巧等，以利於特定情境中預防或因應職場暴力。並適當配置作業場所，強化發生職場暴力案例之場所相關預防措施，必要時安裝 24 小時監視器或緊急按鈕並定期維護。以工作適性安排，適當調整人力或提供必要保護措施。針對職場不法侵害，提供暢通的溝通管道並制定申訴管道並宣導申訴程序，立案後進行相關調查。

## 員工選訓用留政策

選訓用留政策皆以人權保護為最高原則，聘僱新進員工時，員工無須支付任何費用，員工於自由離職或終止僱傭時亦不會受到懲罰。此外，公司也保障員工在工作場所、宿舍等所屬公司區域不受行動自由限制，以及禁止強制員工加班之情事。



新人入職當天授與企業社會責任課程，皆須通過測試始為完成入職訓練。

每年定期舉辦宣導、訓練課程，強化主管、同仁人權意識。

依各項管理辦法規範，若有侵害他人人權行為，將依各辦展開調查。

透過監督單位定期審視風險狀況、制度辦法、措施方針之合適性。

## 4.4.3 減緩措施

於 2016 年開始，針對內外部利害關係人以教育訓練、宣導溝通、及系統管理三大減緩措施，降低人權衝擊。

減緩措施	員工	客戶 / 合作夥伴
教育訓練	<ul style="list-style-type: none"> <li>人權議題新人必訓、管理訓課程</li> <li>每年舉辦職場不法侵害訓練宣導</li> <li>每年舉辦健康講座</li> </ul>	<ul style="list-style-type: none"> <li>人權議題溝通機制</li> <li>年度稽核訓練機制</li> </ul>
宣導溝通	<ul style="list-style-type: none"> <li>合理工時文化宣導</li> <li>提供多元溝通管道</li> <li>每年進行個資宣導月</li> <li>每年舉辦健康促進活動</li> <li>年度利害關係人關切議題調查</li> </ul>	<ul style="list-style-type: none"> <li>供應商大會宣導</li> <li>行為準則聲明書簽署</li> <li>誠信守則簽署</li> <li>資安保密協定簽署</li> <li>客戶滿意度調查</li> <li>年度利害關係人關切議題調查</li> <li>舉辦教育訓練及宣導活動</li> <li>保密合約 / NDA 簽訂</li> </ul>
系統管理	<ul style="list-style-type: none"> <li>PTMS(Personnel Time Management System) 假勤管理系統機制</li> <li>合理工時文化管理系統</li> <li>稽核評鑑</li> </ul>	<ul style="list-style-type: none"> <li>風險自評</li> <li>稽核評鑑</li> </ul>

## 4.4.4 監督機制

### 申訴管道

透過內部多元溝通管道，提升勞動人權，並依最嚴格的個人資料保護規範及「AUO 個人資料保護管理辦法」，確保同仁投書的自由性和保密性，反應 / 申訴或投書系統，如「從業道德違規行為舉報系統」。並透過定期召開月會、季會、勞資會議、福利委員會議，保障員工組織與集體談判的權力，促進健康正向的勞資關係。(更多溝通管道請參考 4.3.2 勞資關係經營)

各項人權相關議題及政策，透過成立不同委員會進行監督，如永續委員會、個資委員會、資安委員會、安全衛生委員會，確保員工權益受到保障並善盡社會責任。

### 稽核制度

依據 RBA (Responsible Business Alliance) 責任商業聯盟行為準則之稽核標準訂定，以現場稽核、文件審查與員工訪談，全方位檢視各廠區表現，2020 年並無任何人權之申訴案件和違反使用童工之發現。為促進同仁了解誠信治理及人權的重要，委請外部顧問辦理企業社會責任稽核實務課，共有 62 位供應商派訓的種子學員與友達內部種子成員參與。

### 2020 年人權管理成果

入職新人 人權政策宣導	職場不法侵害宣導 講座	各廠區健康講座	稽核
1,048 人完訓 完訓率 100%	13 場梯次 各單位進行潛在職 場暴力風險評估	3,494 人次參與	內部稽核 11 場次 外部稽核 63 場次

# 4-5

## 健康與安全

### 4.5.1 健康照護

友達重視同仁健康與安全，以健康風險預測、健康風險管理、健康環境營造三構面做為 2016 年推廣的「I care 健康計畫」，讓全員的生理、心理、靈性健康得到完善照護。

#### 健康風險預測

##### 特色

- 健康風險等級：健康期、亞健康期、就醫期、重度期
- 運用「健康風險管理系統」判定風險等級並進行健康管理
- 搭配簡單易操作的 APP，讓全員透過手機查詢健康新知

#### 健康風險管理

- 健康照護管理依不同需求照護
- 採燈號管理，提供不同專業評估、心理諮商及單位主管溝通
- 類型：特殊危害健康作業、防止異常工作負荷、母性健康保護、防止人因危害、防止職場暴力、身心障礙、職交傷、職醫臨廠服務、人員復工配工

#### 健康環境營造

- 2015 年起列入廠區安全計分競賽中，提升各廠區自主管理能力

2020 年成效

系統使用 1,197,922 人次

健康關懷協助 17,864 人次

健促活動 101,232 人次參與

#### 焦點活動

##### 全民量血壓

- 鼓勵同仁自主健康管理，有效預防心血管疾病
- 台灣廠區達 80,137 人
- 大陸廠區達 4,630 人
- \* 血壓異常者納入友達摘星計畫之工時限管措施

##### 摘星計畫

採燈號管理血壓及超時工作異常者，搭配工時限管措施及關懷，降低風險  
風險管制者 213 人  
(高風險人數 34 人、中風險人數 179 人)  
降評為低風險者 86 人

##### 急救人員 AED & CPR 訓練

有效增強同仁急救護知能  
台灣廠區 579 完訓  
大陸廠區 257 人完訓

##### WLC 工作生活教練 & EAPS 員工協助方案 (註)

設置心理諮商服務，關照同仁心靈健康  
台灣廠區使用 168 人次，109.5 hrs，超過 31% 為新使用者  
大陸廠區使用 481 人次，481 hrs  
疫情隔離關懷 8,367 人次，1,466 hrs

#### COVID-19 疫情因應

友達積極因應新冠肺炎疫情，不僅配合政府措施，更超前佈署各項防疫措施，並採滾動式防疫調整。

災害管理	健康防疫措施	情況說明
減災階段	1. 評估所有進出入口的風險點	100% 管制
	2. 設置入廠全員工量測體溫站點	100% 設置
	3. 設置入廠全員工洗手位置點	100% 設置
	4. 擬訂相關疑似 / 確診 SOP	100% 完成
	5. 依 CDC 公告定期調查同仁接觸史 / 旅遊史 評估出差人員風險地區	100% 每日解析防疫自主健康問卷 約 230 人
整備階段	1. 針對全員進行教育訓練	100% 員工列入
	2. 針對承商 / 外包人員進行教育訓練	近 280 人
	3. 編撰員工防疫手冊	放置企業內網與 AUO LOHAS APP 供同仁閱讀
	4. 提供風險族群 (孕婦 / 慢性病 / 高階主管 / 出差人員) 防疫包	>900 份
	5. 關懷填寫自主健康聲明書異常者並定期追蹤健康	8,779 人 / 24,254 人次
應變階段	6. 外派人員返台健康管理	>370 人
	7. 舉辦流感疫苗講座	參與 >700 人
	8. 公司全額補助同仁施打流感疫苗	>11,000 人
	1. 針對風險人員檢疫、隔離進行關懷	總計 > 32,500 人
	2. 進行核酸檢測、抗體檢測	蘇州廠區近 31,000 人次

註：WLC, Work Life Coaching ; EAPS, Employee Assistance Programs

此外，2020 年同仁病假人數及時數都相對減少，是各廠區加強相關防疫措施後伴隨而來的好效益。值得一提的是疫情期間，廈門廠區號召同仁參與抗疫服務，共有 112 位防疫先進和 195 位防疫優秀員工在防疫一線，從體溫量測、異常人員追蹤、口罩佩戴巡檢等各項日常防護著手，有效協助維護工作環境，保障人員健康。另，蘇州廈門廠區透過捐血活動，有助解決因疫情，人員減少外出導致血庫驟減困局。

## 4.5.2 友達安全文化

友達重視以人為本，多年來推動安全文化不遺餘力，期待管控安全風險，建構本質安全的工作環境。

### 友達安全文化

自 2012 起展開，歷年職傷事件與業界交流經驗，普遍使用之領先指標 (leading indicators)，於 2018 年執行 Safety ABC 2.0，聚焦公司安全管理重點、即時呈現廠區之安全狀態，並透過全員參與建立質安全文化。除重視全體同仁外，承攬商亦為重要的工作夥伴，故將承攬商納入，透過公司安衛同仁及發包單位監工，共同輔導承攬商作業安全。

友達以六大指標評比各廠推動成果，每月以安全氣候呈現廠區狀態，強化管理機制。2020 年調整計分權重，以彰顯實質安全管理績效，達成零職災、零工安事故之目標，並將交通安全防禦性駕駛訓練實體課程，納入於安全競賽，以保障同仁上下班安全。

為鼓勵主管展現安全領導與關懷，及同仁主動發掘潛藏風險，每年舉辦「Safety Leader」及「安全達人」選拔活動，透過推選機制，2020 年選出 22 名 Safety Leader 及 33 名安全達人。獲獎主管與同仁於日常作業中推動安全不遺餘力，除走進現場關懷輔導，更利用不同角度、觀點提出創新安全策略。

### 外部肯定



台灣疫苗推動協會頒發「防疫尖兵金獎」



國民健康署頒發「健康典範獎之績優健康職場獎」

#### 2020 年成效

法定重大職災事故 0  
目標：0  
人員職災失能傷害頻率 0.32  
目標：失能傷害頻率 <0.2  
工安事故 26 件  
目標：小於 20 件  
承攬管理 3 件  
目標：危險作業職災 / 事故 0 件

#### 2021 年目標

法定重大職災事故 0  
人員職災失能傷害頻率 <0.2  
工安事故：小於 20 件  
承攬管理危險作業職災 / 事故 0 件

### 「Safety ABC」 Safety 三元素



### 六大指標

主動指標	虛驚事件提報
	安全認知提升
	安全行為觀察
被動指標	承攬商施工管理
	失能職傷
	工安事件

### 安全氣候狀態



晴天  
A 級

安全



陰天  
B 級

須注意



雷雨  
C 級

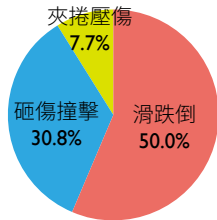
應改善



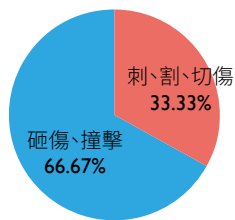
## 2020 年全球員工職業失能傷害情況

因應措施：利用安全文化宣導、午後溫馨廣播提醒及調訓考試、修訂檢討自動檢查項目、強化機台安全連鎖元件查核、修訂安全保命條款，啟動主管關懷注意同仁身心狀態，確保同仁工作期間之安全。公司持續推動 AI 智慧製造 2.0，以自動化替代人員作業方式，降低人員作業風險之頻率，並將持續推動安全文化，重視各事故的發生原因，積極改善，設定目標逐步達成友善安全職場。

### 員工傷害類型



### 承商傷害類型



## 職業病預防

友達依勞動部職業安全衛生署之職業疾病認定，分為化學性危害、物理性危害、生物性危害、人因性危害四種類型，為落實職業安全衛生管理，確保工作環境安全，職業病預防作為如下：

1. 執行危害鑑別與風險評估流程
2. 檢測作業環境、擬定高風險區域改善管理方案，藉由源頭消彌或減量、工程控制及個人防護具來職業病危害預防
3. 定期實施員工健檢、特殊作業體檢等，分層分級管理，達成職業病預防與監控

此外，友達同步加強作業人員之防護管理，並投入資源強化職業病預防，提升化學品管理之替代及減量

 (更多全球各廠區職業傷害、職業病等資訊，請詳閱「數據概覽」)

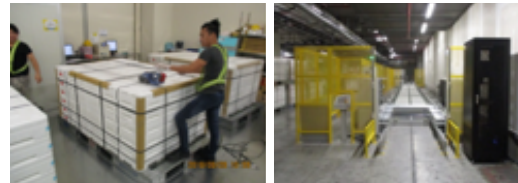
## 作業環境監控與職業疾病預防

除依法規要求，定期確認作業環境檢測外，也致力於推動各項活動確保員工健康，如：防護具配戴密度檢測、危害化學品替代減量、導入人因設計及工程改善，以降低及預防肌肉骨骼傷害。



### 報廢片傾倒自動化

導入自動運送及傾倒自動搬運自走車 (AGV) 車，降低人員因推送重物導致肌肉骨骼傷害



### 打帶包膜作業

將人力打帶包膜作業改為自動化，降低人員反覆蹲立之動作



### 光阻更換作業

以 AGV 車配合機械手臂 (UR ROBOT) 進行光阻更換，減低抬舉光阻桶及手部扭轉桶蓋，所造成之肌肉傷害



### FMA(Failure Mode Analyze 失效模式分析) 產品分析保麗龍箱搬運

導入省力臂，協同同仁於分析取樣過程，箱體之搬運，減低因重覆性抬舉所造成之肌肉傷害

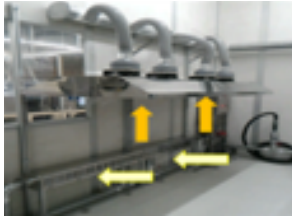
## 危害化學品替代減量

危害化學品減量：去光阻液回收

將去光阻機台使用後，低濃度去光阻液桶槽銜接排放至高濃度去光阻液桶槽，混合稀釋後回收再利用，可減少新液用量 0.05 噸 / 台 / 天，每年可減少使用去光阻液約 73 噸。

## 肺部職業疾病預防

針對 ITO(Indium Tin Oxide) 靶材研磨作業可能造成肺部病變之國外案例，導入集氣除塵設備等工程，改善錳靶材研磨作業之暴露，並要求同仁佩戴呼吸防護具，每年執行同仁血中錳之特殊體檢，掌握作業人員之職業暴露狀況，落實分級健康管理。目前同仁之血中錳檢測值皆符合法規要求 (< 3.0 µg/L)。



## 呼吸防護具檢測

呼吸防護具為保護同仁之最後一道防線，若未正確選用與配戴，仍有曝露之風險，故 2019 年導入密合度檢測計畫，要求因特殊作業關係須曝露在危害環境中之同仁，每年至少進行一次密合度檢測，藉由儀器檢測防護具面體與臉部之密合度，改善方式為更換適合尺寸或調整配戴方式。2020 年納入緊急應變人員，例如搶救組、除汙組等，透過呼吸防護具之密合度檢測，確保冒險救災應變組員之安全。

## 職業安全衛生教育訓練

依公司制定之新進人員教育訓練作業規範、環安衛教育訓練管理規範、各部門教育訓練管理規範、環安每月安全主題教材宣導與測驗、配合公司午間達達 (DADA) 與幼幼 (YOYO) 詼諧逗趣的廣播，將教條式宣導轉變成日常趣事，讓同仁更有感。

對於上下班交通傷害預防，針對機車族訂定三年計畫 (2019 年 ~2021 年)，並委由政府機構或合法立案財團法人之專業訓練單位，進廠對同仁進行防禦性駕駛實體課程。

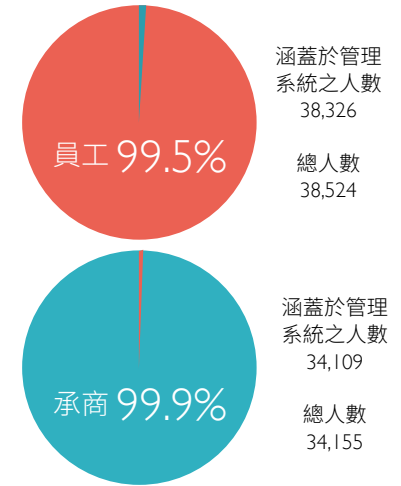
廠區	臺灣廠區	大陸廠區
應受訓人數	12,865	2,475
完成人數	8,805	1,046
完成率	68.44%	42.26%

資料統計區間 2019 年 10 月 ~2020 年 09 月

## 職業安全衛生管理系統

友達已實施職業安全衛生管理系統 ISO 45001 驗證範疇，包括臺灣廠區、新加坡廠、蘇州廠、廈門廠、昆山廠。另外，臺灣廠區因應法令已取得 CNS 45001 證書，斯洛伐克廠因已轉型為維修中心且歐美日韓等海外辦公室皆非製造工廠，故無申請驗證。

為落實職業安全衛生管理，友達除了建置相關內部程序外，並成立環安幹事月會及職業安全衛生委員會。同時，暢通內部溝通管道，如總經理信箱等，確保員工及承商之合法權益。



### 內部程序

- 危害鑑別與風險評估之流程
- 環安衛與能源管理審查暨稽核作業程序
- 異常事件通報流程及調查處理流程
- 資訊溝通流程
- 緊急應變處理規範

### 環安幹事月會

- 成員：環安幹事、職業安全衛生管理系統推行幹事
  - 依友達安全文化活動 Safety ABC 辦理
  - 會議頻率：每月
  - 提供工作者職業安全衛生相關資訊與溝通
- 藉由職業安全衛生管理系統的實施與評估，找出各部門風險鑑別出高風險區域及工作危害，制定改善管理方案，透過虛驚提案改善、表揚優良安全達人、安全領導等

### 職業安全衛生委員會

- 成員：各部門推舉之安全委員會代表、勞工代表
- 依 AUTES-01-001 職業安全衛生委員會程序辦理
- 會議頻率：每季至少開會一次
- 討論事項：
  1. 對雇主擬訂之職業安全衛生政策提出建議
  2. 協調、建議職業安全衛生管理計畫
  3. 審議安全、衛生教育訓練實施計畫
  4. 審議作業環境監測計畫、監測結果及採行措施
  5. 審議健康管理、職業病預防及健康促進事項
  6. 審議各項安全衛生提案
  7. 審議事業單位自動檢查及安全衛生稽核事項
  8. 審議機械、設備或原料、材料危害之預防措施
  9. 審議職業災害調查報告
  10. 考核現場安全衛生管理績效
  11. 審議承攬業務安全衛生管理事項
  12. 其他有關職業安全衛生管理事項

更多職業安全衛生委員會勞工代表等資訊，請詳閱「數據概覽」章節

## 承商施工管理品質優化

承商是友達關鍵夥伴，為有效保障與提升工作安全及觀念，2015年揉合承商協議組織、危害告知訓練、施工申請管理等法令相關規範等管理元素，開發承商安全管理系統，藉由此系統平台降低事務交流障礙，並陸續研擬各項制度及系統，保障承商於各廠區工作安全。

## 承商安全管理系統

2015年啟動開發承商與友達交流的整合平台，提供友達制度/資料下載區、設置即時公告區、優化承商危害告知訓練、提升監工訓練品質、更將首創設置友達監工訓練，藉由系統化管理每一員承商及友達人於施工相關訓練之紀錄。

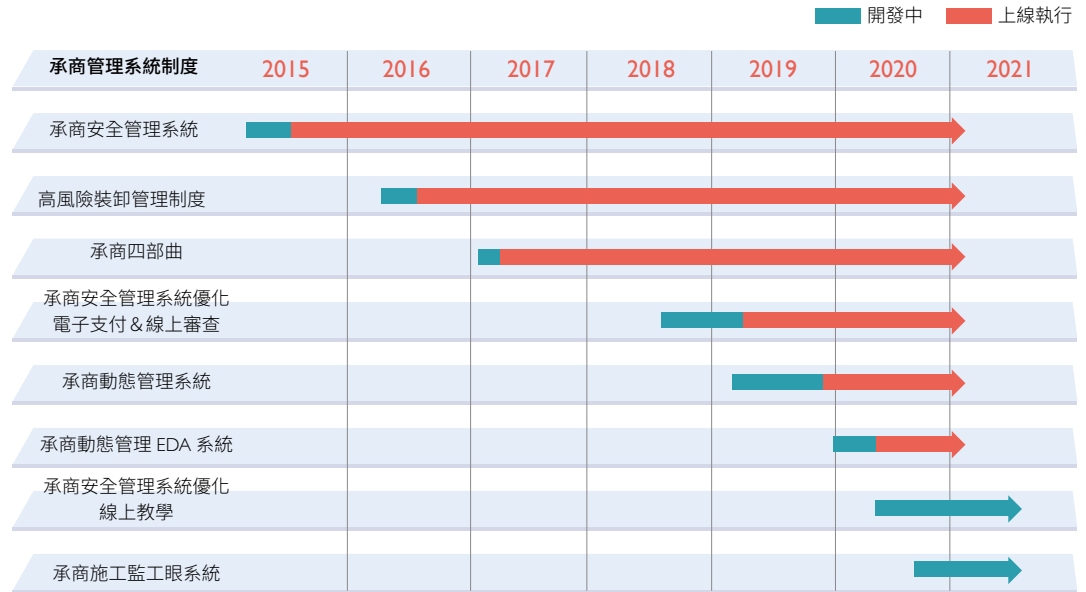
## 2016~2020年成果

累積承商合格訓練	承商監工訓練	友達監工訓練
5,880 梯次	1,816 梯次	875 梯次
18 萬人次參訓	3.3 萬人次參訓	1.8 萬人次參訓

## 高風險裝卸貨管理制度

2016年起動員友達於臺灣廠區環安人力，利用文書宣導、到場交流輔導、分發認證小卡，與承商公司共同提升裝卸貨風險預防觀念，並制定『裝卸貨安全規定宣導暨作業檢查表』及不定期查核，以確認至今制度執行狀況。

## 承商安全管理演進



## 承商動態管理系統

為有效掌握承商夥伴施工情況，整合資訊建構動態管理系統。

### 2019年

- 串聯門禁系統及大門承攬商管理出入系統、施工單核准時間、地點等資訊
- 成效：
  1. 有效管理：法定危害告知、施工工時、逾時未離廠及走動至非施工區域等異常狀況
  2. 有效掌握：承商安全施作程度、完成施工與否

### 2020年

- 開發管理儀表板功能，包含當日工作累積時間、工程風險度圖像化、視覺化可直覺判讀工程施作風險分佈
- 佐以過往資訊，適時關懷承商作業情形

### 2021年


- 規劃訓練線上教學功能
- 建置完善的施工監工眼系統

# 4-6

## 社會參與

### 4.6.1 社會共融目標與願景

友達於 2019 年成立財團法人友達永續基金會，以落實綠色企業承諾・培育永續社會公民為願景，發展四大業務範疇，並建構四大志工體系，以維護自然生態、提昇生活環境品質、推廣環境教育、落實公益關懷為方針，號召員工投入志工服務，解決社會問題及呼應政策，透過互補、共創、合作，與利害關係人攜手為更美好的社會努力。

 友達永續基金會網

#### 基金會四大範疇

##### 愛心志工

社會人文關懷  
關懷弱勢・樂於助人  
以弱勢陪伴、急難救助、課輔協助、物資挹注方式關懷社會

##### 綠色志工

綠色永續生活  
關心環保、友善大地  
投入環保行動及對在地農業的關懷

##### 教育志工

環境科普教育  
翻轉教育、共享學習  
結合友達光電專長，透過科普及環教課程等，培養科學人才。

##### 文化志工

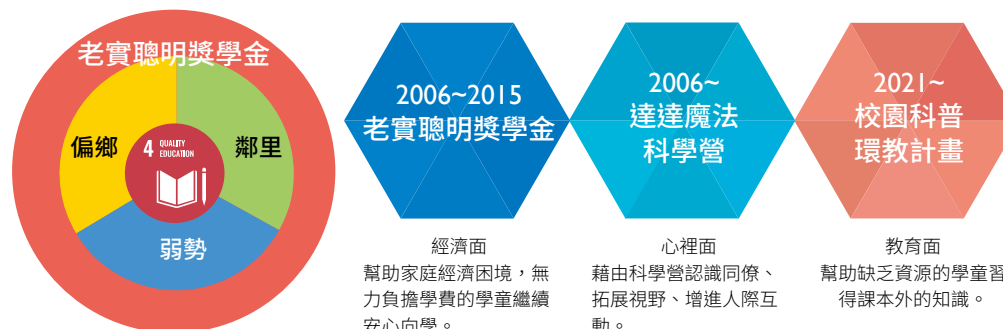
自然歷史文化  
以廠區文化館為實踐場域，將在地人文瑰寶，傳遞社會大眾。

### 2020 年公益投入之實際成果

類別	項目	2020 目標	實際成果	達成率	2021 目標
現金	「圓夢基金」專案募款	300 萬	380 萬	127%	300 萬
	「老實聰明獎學金」專案募款	800 萬	821 萬	103%	800 萬
	「優鮮台灣」之在地優質米認購 其他農作物認購	150 萬	295 萬	197%	300 萬
	「優鮮台灣」之在地優質米認購	-	869 萬	-	800 萬
	予友達永續基金會之捐款	300 萬	300 萬	100%	600 萬
	予明基文教基金會之捐款	300 萬	300 萬	100%	專案結束
時間	志工服務時數	14,000 小時	8,245 小時	59%*	14,000 小時
公益活動	Green Party	4,500 棵	800 棵	18%	1,000 棵
	光電科普教育推廣人數	4,600 人	4,775 人	103%	4,600 人
	環境教育推廣人數 - 台中	3,000 人	2,009 人	67%	3,000 人
	環境教育推廣人數 - 龍潭	700 人	1,059 人	151%	700 人

\*2020 年受疫情影響，部分活動未舉行，故志工服務時數未達標

### 4.6.2 實踐社會人文關懷



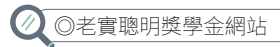
友達自 2006 年起發起由員工自願提撥一至數日薪資的獎學金捐款活動，協助具備誠信品格之家境清寒的國中小學生安心上學，透過與各縣市教育局合作，由各校老師推薦符合資格的學生。2016 年起，除了提供學生經濟面的挹注之外，友達更與國立自然科學博物館、遠哲科學教育基金會合作，舉辦「達達魔法科學營」，提供獲得獎學金的國中學生參與，課程內容結合科學理論、實作及應用，激發學生對科學的興趣，此外，友達也號召企業志工響應擔任營隊志工，藉由營隊中的互動豐富學生心靈面的素養。

歷年成效	2020 年成果
<b>老實聰明獎學金</b> · 連續 15 年 · 獎助學金 >1 億 3,820 萬元 · 受益學童 >36,000 名  <b>達達魔法科學營</b> · 連續 5 年 · > 3,100 位學生、梯次數 48 梯、志工服務近 700 人次、服勤時數近 5,717 hrs	逾 2,000 名員工響應 捐款金額近 821 萬元 擴大受助對象，新增 2 縣市 (台南市、屏東縣) 受益學童近 2,500 名 一日科學營，8 梯次、608 名參與、176 人次教育志工



### 友達圓夢計劃

友達自 2002 年發起耶誕圓夢計劃，由同仁推薦需要幫助的機構，發起募集禮物，實現的孩童們的耶誕願望，自 2013 年起同步發起助學金募捐，2020 年起更透過群眾募資、募集「圓夢基金」擴大影響力。



歷年成效	2020 年成果
· 連續 19 年 · 受益單位 >130 個 · 募集禮物 >9,000 份 禮物募款金額近 1,500 萬元	· 募集禮物約 560 份 · 同仁參與近 120 位 · 受惠機構約 11 個  <b>圓夢基金</b> · 募資提案 14 個團體 · 募得金額 380 萬 · 募資超標 12 個提案  <b>公益團體參與</b> · 長期資助夥伴 6 家：台東種子之家、泰雅文苑、孩子的書屋、育德兒童之家、寶貝潛能發展中心、瑞復益智中心 · 新增弱勢團體 5 家：苗栗縣特殊教育關懷協會、臺灣自閉兒家庭關懷協會、腦性麻痺基金會、天使心家族關懷協會、婦女救援社基金會 · 「Teach for Taiwan 為台灣而教 (TFT)」合作 3 家：因為所以教育協會、臺灣蒙恩的孩子教育協會、兒童領導力教育計畫

#### 「圓夢基金」特色

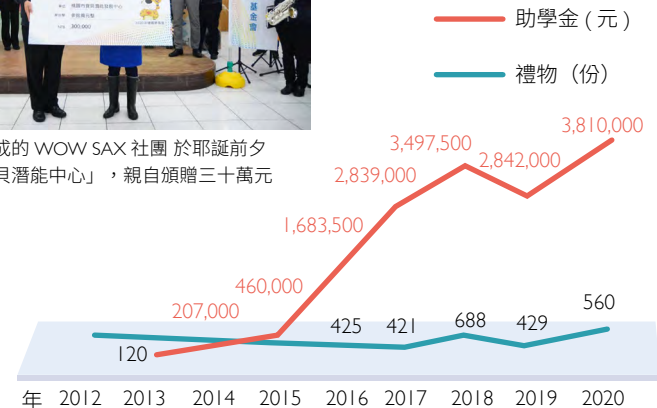
主題：Be A Giver

做法：透過「度度客公益群眾募資平台」廣邀社會大眾共襄盛舉，擴大募捐來源

- 特色：
- 群眾平台提供訓練輔導，培養公益機構募資提案力，加強與募捐者關係經營
  - 透過平台的流程管理與曝光，讓募資進度及專案執行狀況更透明
  - 榮獲「Buying Power 社會創新產品及服務採購獎勵機制」社會共融組特別獎肯定



由高階主管組成的 WOW SAX 社團 於耶誕前夕拜訪「桃園寶貝潛能中心」，親自頒贈三十萬元的募款成果



## 公益社團樂服務

為實踐社會關懷理念，服務在地弱勢族群，友達自 2013 年起透過員工發在各廠區成立 7 個公益性社團，定期至深耕機構透過陪伴、環境清掃、課輔、送暖行動、廠區募捐等公益活動，並協助安心就學、接受早療、年節物資補充等。2020 年逾 561 人次參與服務，累積時數近 1,724 小時。



## 海外公益成果：蘇州及廈門廠

### 六一節活動：

- 夢想書室募集書籍 80 本，用於夢想圖書室及公益專案執行基地閱讀事宜
- 圓夢計劃：小小一方口罩，護航孩子上學路，將 2,000 個兒童口罩贈送給貧困學生，用愛心為孩子的安全建築一道防護牆

### 99 益善市集：

- 募款總金額 10,177 人民幣 (蘇州 7,173 元，廈門 3,004 元)
- 月捐：103 位蘇州同仁加入，累計達人民幣 9,135 元

**我有一畝田，護農惠農：**蘇州認購十五畝有機米

**新春送暖：**走訪廈門鄰近同美、趙厝兩社區和海濱小學，將米、麵、文具等物資，送達 55 戶困苦家庭

## 4.6.3 打造綠色永續生活

友達長期致力於環境永續，2020 年透過結合環保節日舉辦多項響應行動，推廣節能減碳綠生活而邀請眷屬、供應商、外部單位參與。

### 手護台灣綠色堡壘

友達連續 13 年舉辦「Green Party 綠色嘉年華」植樹活動，自 2020 年起積極將植樹範圍擴及廠區外，並響應林務局「國土生態保育綠色網絡計畫」政策六大主軸之「友善環境生態造林」，友達永續基金會首先與林務局東勢林管處合作，認養具有國土保衛功能之 1436 號保安林地共 4,500 m<sup>2</sup>，號召員工參與從植樹到護樹觀察、補植的三年養護期，開啟「手護台灣綠色堡壘」十年計劃的序幕。此外，有別於廠區內植樹總量目標，認養保安林地的植株數係依認養地面積及當地生態而建議的數量來栽種。

2007~2018  
百萬樹計畫

舉辦 Green Party 活動提  
高廠區綠覆蓋率

2019~  
供應商共同響應

從廠區綠化號召鄰里 / 供  
應商加入行動

2020~  
手護台灣綠色堡壘

國際綠網計畫·海洋生態  
保護·當地社區發展

**特色：**以「企業志工實作養護」代替傳統捐款模式合作，以「護樹」代替植樹

**作法：**

- 第一個 3 年的造林養護合作計畫，承諾每年春秋之際由綠色志工到保安林觀察植株的生長狀況，割除植穴周邊的雜草
- 成立「護樹社」：龍科、后里、台中廠區以社團經營方式培養護樹種子成員，並擔任後續回訪護植的活動召集人與指導員
- 在地合作：長期養護須在地鄰里協助，邀請高北里里長參與活動外，亦與當地牛罵頭文化協會諮詢，共同規劃融合周邊地景生態與社區文化特色的在地行程

**成果：**

- 種下黃荊、宜梧等台灣原生樹種 >800 株
- 以叢狀方式栽植苗木營造樹島，營造海岸生態林、發揮防風效果，保護台中沿海地區居民房舍及農田免於風沙危害
- 透過公司員工與員眷的投入，政府鄰里的支持，社區文史工作者的穿針引線，逐步編織起永續與環境人文緊密結合的綠網



友達永續基金會與林務局東勢林管處合作



綠色志工回訪造林地，以刈草「手」護台灣綠色堡壘

## 節能減塑綠行動

### 【無塑綠行動】

簡介：世界地球日前夕發起

- 線上響應：台灣環境資訊協會主辦的「綠色生活 21 天聯署行動」
- 線上環保創意接力賽，鼓勵同仁分享每日環保行動的照片或影片

- 成果：
- 超過 1,000 人次投稿
  - 超過 51,920 人次按讚分享



名偵探達達桌遊，由友達綠色公民共同募知，將減碳知識化為富教育意涵的教材

### 【綠色好公民行動】

簡介：以減碳為目標的節能減塑活動

- AUO LOHAS APP 線上活動
- 「21 天減碳挑戰」：記錄個人減碳作為，以數據展現

- 成果：
- 16,426 人次參與
  - >12,600 棵樹年減碳量
  - 最常見減碳行動：不用免洗餐具、上下三層樓不搭電梯，最好的減碳成效習慣：回收衣物、減少購衣
  - 「名偵探達達桌遊募知計畫」：請同仁發想節能行動方案，獲讚最高提案納入「名偵探達達桌遊」中，讓大家集思廣益的好點子轉化為富有教育意涵的遊戲
  - 成果：節能提案，近 820 個



## 優鮮台灣

自 2008 年推出優鮮台灣專案，發起產地直接認購農產品，協助農民擴大銷售通路。

### 整體成效

- 開拓 12 縣市農產品
- 認購金額逾 1,900 萬元
- 認購逾 660,000 斤稻米

### 2018 年 5 月

- 「愛心自強菜」活動
- 長期採購新竹縣尖石鄉那羅部落以自然農法栽種的蔬果，行動支持部落經濟

### 2019 年起

- 與社會企業「鄰鄉良食」合作，擴大深耕幫助偏鄉小農

### 2020 年

- 疫情衝擊農產銷售通路，與農委會、縣市農會、農產運銷合作
- 挑選台中后里新興梨、台東鳳梨釋迦、嘉義小番茄、雲林西瓜、鳳梨、桔梗花、屏東芒果等當令農產品，搭配節慶推出果物禮盒，鼓勵同仁購買送禮，以及由公司購買致贈給承商，銷售總金額逾 294 萬元
- 採購在地鄰里優質米禮盒提供股東會、廠商贈禮、員工餐廳使用，認購金額逾 868 萬



## 鄰里回饋 2020 年成果

### 龍潭廠區

- 在地共生：認領鄰近高原里道路清潔費用 63 萬元
- 支持在地農業：直購優質米 15,768 公斤，讓員工享食並提供鄰里獨居老人愛心便當 6,056 人次
- 獎學金資助：照顧家計清寒學子，協助龍潭區、新埔鎮 63 位國中、小學生，資助老實聰明獎學金計 21.9 萬元

### 后里廠區

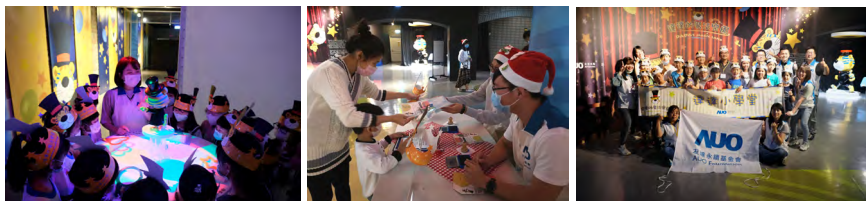
- 贊助在地：協助 50 位困苦居民及在地節慶活動
- 支持在地農業：員工餐廳均使用后里農會良質米，直購在地優質米共 14,400 公斤；採買在地高接梨禮盒 421 盒，作為中秋節送禮
- 獎學金資助：鄰近五個里，包含廣福、墩南、厚里、公館及后里等 60 名清寒學子
- 公益關懷：同仁服務性社團「友愛社」，自 2015 年起定期服務鄰近的大甲鎮瀾兒童家園孩童，傳達愛心與關懷

## 4.6.4 推廣環境科普教育

### 達達的魔法樂園

2020 年持續和國立自然科學博物館跨界合作，提供展場導覽預約及不定期節慶特別活動，啟發一般民眾對光電的興趣。

「達達小學堂」試教課程邀請員工眷屬體驗，以「向大自然學習」為宗旨，結合展場資源與 108 課綱內容，讓學生透過展具瞭解光電知識，並搭配遠哲科學教育基金會設計的趣味手作課程，及貼近生活情境的互動遊戲，培養科學與環境素養。



#### 成果：

導覽解說：4,167 人次  
入館參觀：217,160 人次  
教育志工服務：44 人次



### 龍潭廠區水資源教育館

配合桃園市政府教育局針對新冠肺炎採取之防疫措施，上半年暫緩受理環境教育課程。疫情趨緩之際，以後疫情時代思維發展到校推廣「友達好朋友」環教課程，新增中年級課程單元「小水滴旅行趣」，與鄰近場域三洽水環境教育中心開啟實質合作的契機，合辦戶外教學活動。

### 台中廠區環境教育設施場域

2014 年起友達台中廠區環境教育設施場所，以綠色廠房、太陽能、西大墩窯等場域特色，發展出「能源」與「文化」兩套課程，課程內容對應到聯合國永續發展目標 (Sustainable Development Goals, SDGs) 之 SDGs 7「人人可負擔的永續能源」、SDGs 11「永續城鄉」、SDGs 12「負責任的生產消費循環」，以生動有趣的方式將環境永續的觀念傳遞給來訪者。

2020 年特色及成效：擴大參與並將資源投入到需要的偏遠地區



#### 課程體驗

參訪：2,009 人次  
教育志工：67 人次

#### 跨界合作

與鹿樂平台合作，協助媒合需要資源的偏鄉學校及撰寫專欄，分享學校參與課程後的回饋

#### 場域部分

西大墩窯文化館營運，拓展學習空間成為文化及環境素養平台，並規劃環境教育課程到新場域上課

### 2020 年特色及成果

#### 開發新族群

新觸及鄰近：10 所學校  
課程：20 梯  
參與：560 位師生

#### 多元推廣

總課程：44 梯  
參與：1,059 人次  
1. 戶外教學 13 梯，含 2 梯偏遠地區學校  
2. 成人參訪 8 梯 3. 暑期營隊 4 梯  
4. 到校推廣 12 梯 5. 場域合作 6 梯 6. 講座宣導 1 梯

#### 志工參與

人數：129 人次  
服勤：572.5 hrs



## 夏令營專欄

## 龍潭廠區水資源教育館

首創與在地高原社區發展協會合作辦理公益夏令營「愛水艾草營」

對象：本里學童及鄰近育幼院生

活動：「水」為主題的新教案及高原里特色「艾草」DIY手作、戶外生態暨在地文化導覽

成果：2梯次，學生了解友達製程用水全回收零排放理念、「水」知識並承諾未來養成節水習慣



## 台中環境教育設施場所

連續五年與鄰近臺中都會公園合辦，今年擴大環境教育場域間合作，與台積電及中科台中園區污水處理廠串聯

活動：了解大肚山水資源使用情況、多樣遊戲和實地體驗活動，串接先民節水智慧與現代化工廠水資源運用

成果：4梯，98人次、教育志工19人次



## 龍潭環教活動



與在地組織高原社區發展協會辦理公益夏令營



雲林科技大學師生教職員認識友達企業與基金會



與三洽水環境教育中心合作辦理課程活動



於桃園市楊梅區楊心國小執行到校推廣服務

## 台中環教夏令營活動



學員體驗古早人以自然素材傳遞水源



學員自製陶器並體驗傳水過程

## 4.6.5 守護自然歷史文化

### 西大墩窯文化館

承接 2019 年臺中花卉博覽會之企業展館「友達微美館」，於台中廠異地重建的友達西大墩窯文化館，建造之初以環保建材及工法，落實 3Rs 理念 (Reduce 減量、Reuse 重複利用、Recycle 回收使用)，展示以引建廠時發現清代西大墩窯遺址情境，重現先民生活脈絡並看見「生產」、「生活」及「生命」軸線，反思人類與土地關係。2020 年 10 月 24 日開幕後，期待它成為 CSR 共創平台，培育並藉由員工擔任文化志工，成為文化保存最佳代言人，發揮對在地文化及社會影響的漣漪！

#### 成果：

入館參觀 624 人次、文化志工 24 人次

### 福科走讀

與福科國中共同規劃，入學新生藉由雙腳走讀認識家鄉環境、文化及產業

整體成果	2020 年活動特色	2020 年成效
連續 11 年 參與：6,500 位 新生與教師	防疫改為戶外闖關 做法：主題「文化保存、再生能源」 · 志工專業導覽及互動問答，引導學生認識 · 未來將結合友達西大墩窯文化館，落實在地文化傳承理念	參與：627 位師生 文化志工：9 名

### 蘇州廠區友緣居

每年 5 月中旬採摘門口的青梅，釀造青梅酒，製作紫蘇梅等，用於接待在友緣居用餐的嘉賓。2020 年政府、學校、客戶企業、同仁 30 梯，參觀人數 430 人。

### 廈門廠區山頭村

超過 170 年歷史的閩南聚落山頭村，以古樸姿態向世人展示閩南文化風采。2020 年藉疫情期間進行文化體驗營設計：改變傳統單一導覽，增加體驗參與模式，並試行於村幹部培訓，以閩南傳統布袋戲、捏風獅爺泥像、製作香篆等，豐富導覽。2020 年共接待參訪嘉賓 22 梯 255 位，新培育山頭村村幹部 12 位。

